



QUIZ

VIOLENCES SEXISTES ET SEXUELLES AU TRAVAIL

Les accidents de travail baissent depuis 2000 pour les femmes et les hommes



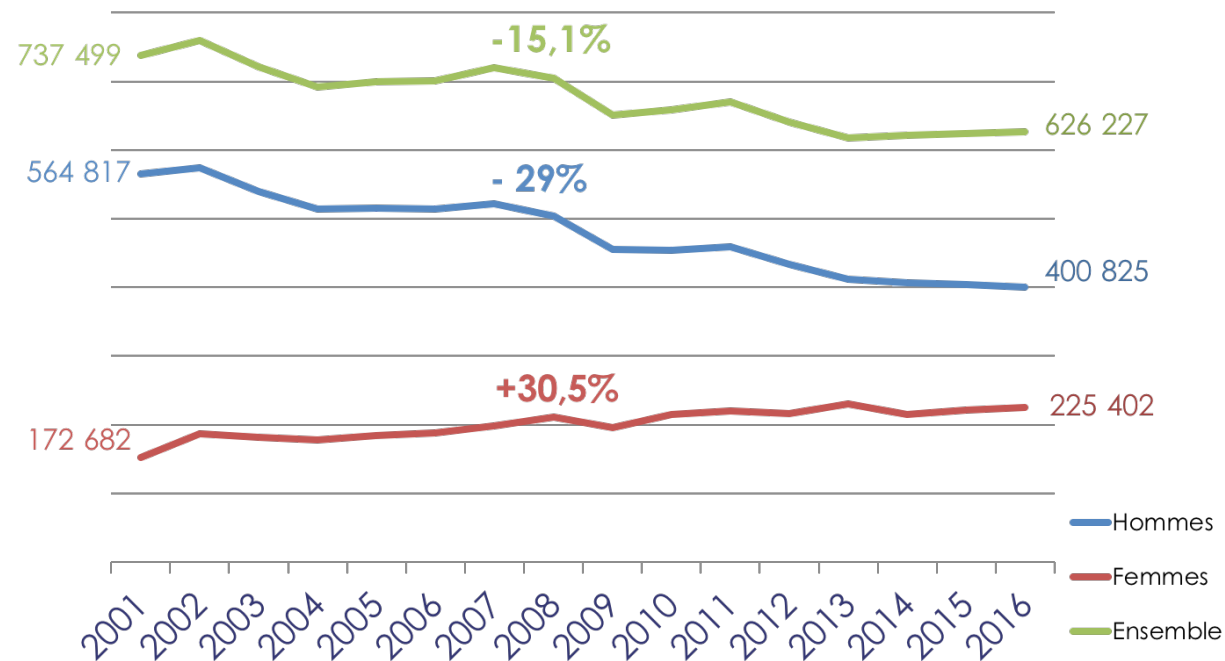
Vrai

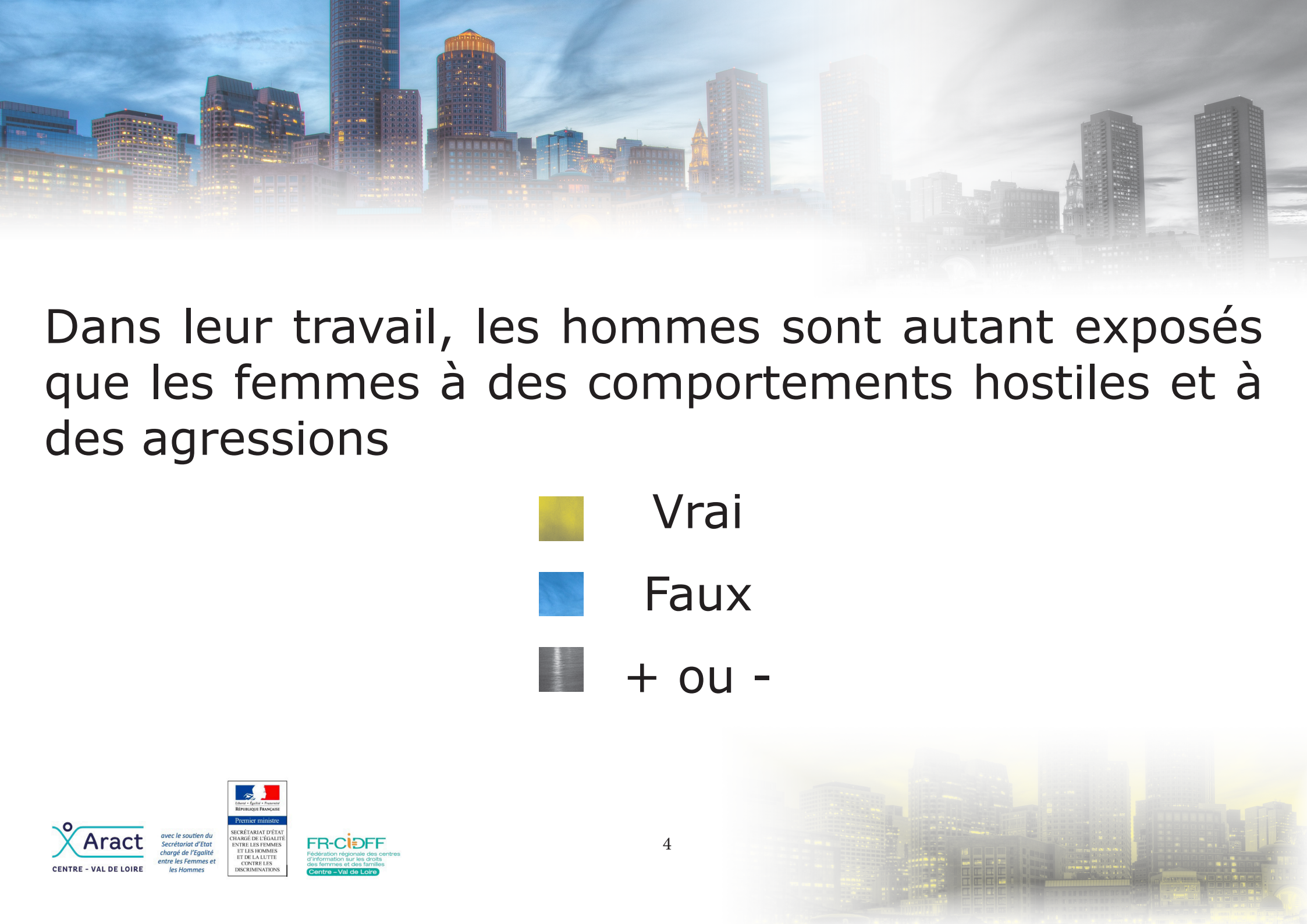


Faux

Entre 2000-2016, le nombre des accidents de travail pour les femmes augmente (+30,5 %) tandis qu'il est en diminution pour les hommes (-29 %). Source CNAM-TS

Évolution du nombre des accidents du travail en France 2001-2016



A background image of a city skyline at dusk or dawn, with various skyscrapers and buildings illuminated by city lights against a cloudy sky.

Dans leur travail, les hommes sont autant exposés que les femmes à des comportements hostiles et à des agressions



Vrai



Faux



+ ou -

À savoir 33% des hommes et 36% des femmes déclarent avoir subi au moins un comportement hostile au cours des 12 derniers mois. Source DARES - 2016

Tableau 1 : Les comportements hostiles subis au travail			
Au cours des douze derniers mois, vous est-il arrivé de vivre au travail les situations difficiles suivantes ? Une personne (ou plusieurs) se comporte systématiquement avec vous de la façon suivante :	Femmes	Hommes	Ensemble
(plusieurs réponses possibles)			
Vous ignore, fait comme si vous n'étiez pas là	21	18	19
Vous empêche de vous exprimer	13	10	11
Vous ridiculise en public	8	6	7
Vous fait des blagues blessantes ou de mauvais goût, se moque de vous	7	6	7
Comportements méprisants	28	24	26
Critique injustement votre travail	21	20	20
Vous charge de tâches inutiles ou dégradantes	8	9	8
Sabote votre travail, vous empêche de travailler correctement	8	8	8
Déni de reconnaissance du travail	25	24	24
Laisse entendre que vous êtes mentalement dérangé	3	3	3
Vous dit des choses obscènes ou dégradantes	5	4	4
Vous fait des propositions à caractère sexuel de façon insistante	2	1	1
Atteintes dégradantes	7	6	6
Au moins un comportement hostile	36	33	35
Lecture : 21 % des femmes en emploi disent avoir subi de façon répétée au cours de l'année écoulée des critiques injustes concernant leur travail et 21 % qu'une ou plusieurs personnes les ignorent, font comme si elles n'étaient pas là. Au total, 36 % des femmes en emploi déclarent subir au moins une de ces formes de comportements hostiles.			

Les comportements hostiles à dimension sexiste concernent autant les hommes que les femmes



Vrai



Faux

Parmi les 33% d'hommes ayant subi un comportement hostile, 4% pensent qu'il est lié à leur sexe.

Parmi les 36 % de femmes ayant subi un comportement hostile, 22% pensent qu'il est lié à leur sexe.

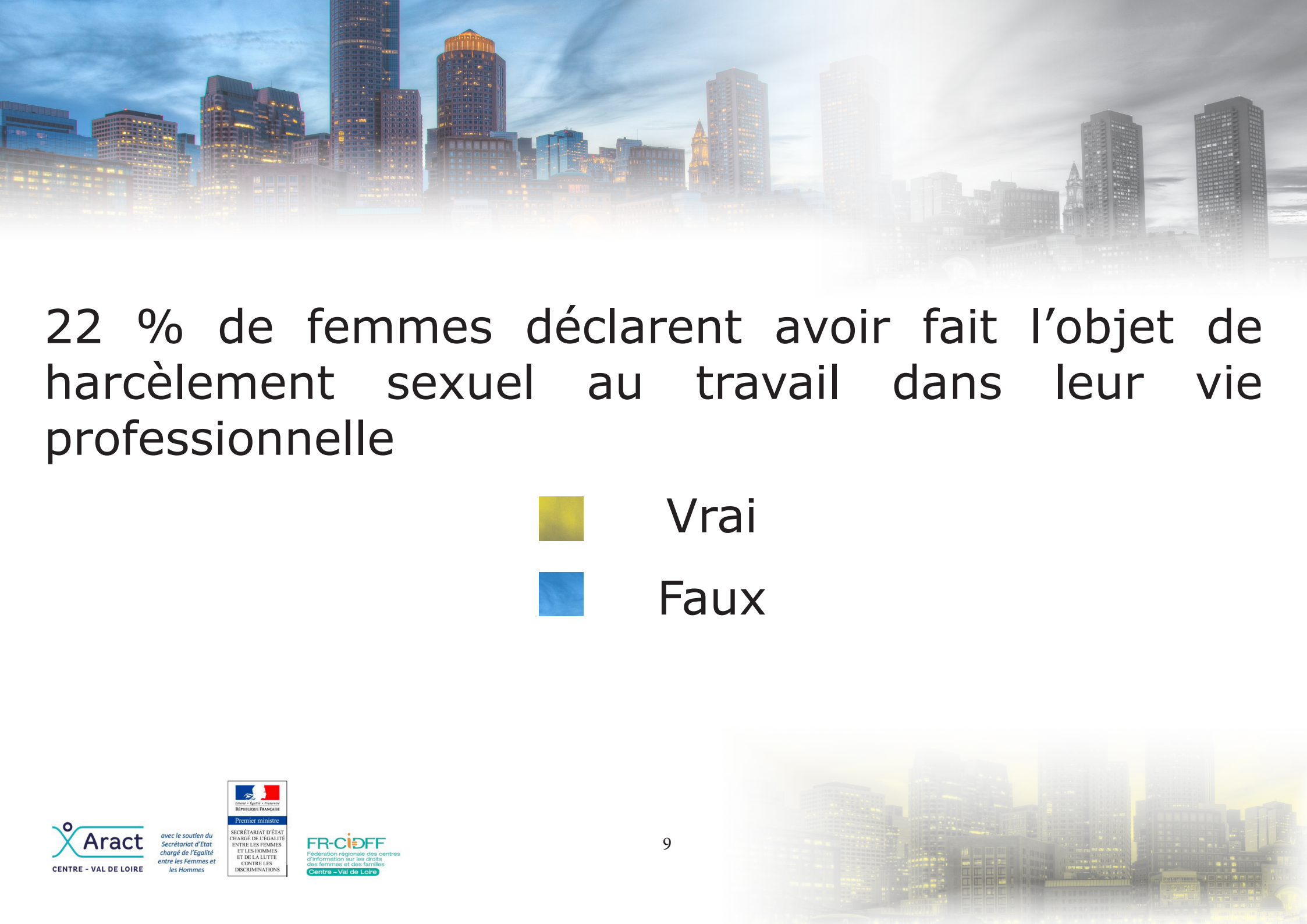
Source DARES 2016

A background image of a city skyline at dusk or dawn, with several tall buildings illuminated by their lights against a blue and orange sky.

Facteurs organisationnels qui contribuent au sexisme :

	H	F
Devoir atteindre des objectifs chiffrés précis	4	29
Rythme de travail contraint par la dépendance immédiate du travail de collègue(s)	4	28
Ne pas avoir la possibilité de coopérer pour effectuer correctement son travail	6	20
Etre exposé.e à 5 nuisances au moins (parmi 9)*	4	39

* saleté, humidité, courants d'air, mauvaises odeurs, température élevée, température basse, absence ou mauvais état des locaux sanitaires, absence de vue sur l'extérieur, absence d'intimité.



22 % de femmes déclarent avoir fait l'objet de harcèlement sexuel au travail dans leur vie professionnelle



Vrai



Faux

22 % ont dû faire face à une situation de harcèlement sexuel dans leur vie professionnelle. Cependant, quand on interroge plus en détail l'ensemble du panel de l'enquête, il ressort que 32 % de femmes disent avoir été harcelées ou agressées sexuellement sur leur lieu de travail au sens juridique du terme. Les femmes ont tendance à sous-estimer les actes de harcèlement dont elles font l'objet par méconnaissance du cadre juridique.

Source enquête IFOP - 2018 pour VieHealthy.com

A background image of a city skyline at dusk or dawn, with various skyscrapers and buildings illuminated by city lights. The sky is a mix of blue and orange hues.

Parmi les victimes d'harcèlement sexuel, 15% n'en ont parlé à personne



Vrai



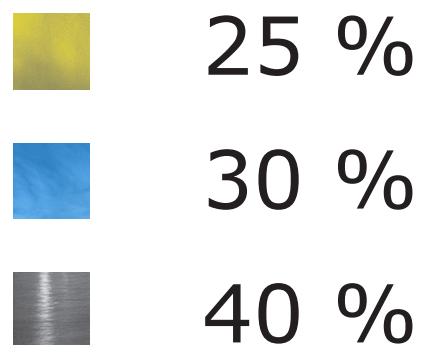
Faux

30% des victimes n'en ont parlé à personne.

Parmi celles qui en ont parlé, 1/4 ont abordé la situation avec un membre de la direction.

Source enquête Défenseur des droits - IFOP - 2014

Quel est le pourcentage de femmes victimes qui estiment que le règlement de l'affaire leur a été défavorable



A background image of a city skyline at night, with various skyscrapers and buildings illuminated by lights. The sky is dark with some clouds. In the top right corner, there is a white rectangular box containing the text '40 %'.

40 %

Parmi les femmes victimes, 40% estiment que le règlement de l'affaire leur a été défavorable.

5% des situations ont été portées devant la justice.

Source enquête Défenseur des droits - IFOP - 2014

A background image of a city skyline at dusk or dawn, with various skyscrapers and buildings illuminated by city lights against a cloudy sky.

Siffler un matin, un.e collègue en lui disant «tu as un beau petit cul», est-ce une situation de harcèlement sexuel ?



Vrai



J'hésite



Faux

A background image of a city skyline at night, with various skyscrapers and buildings illuminated by lights. The sky is dark with some clouds.

Faux

Au regard de la loi pénale, cela ne suffit pas pour caractériser le harcèlement sexuel. Pour que le harcèlement sexuel soit caractérisé en droit français, il faut qu'il y ait une répétition. On peut porter plainte si cela se produit 2 fois... et peu importe le laps de temps écoulé entre les 2 situations. Temps très long comme très court.

Un.e supérieur.e hiérarchique propose une promotion à un.e salarié.e en échange d'une faveur sexuelle. Est-ce une agression sexuelle ?



Vrai



J'hésite



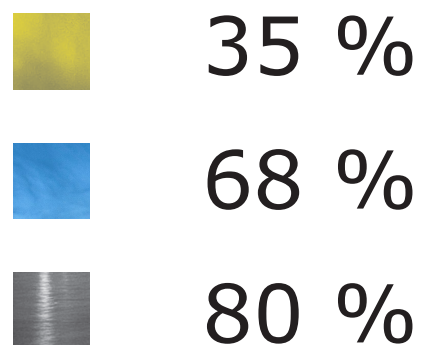
Faux

A background image of a city skyline at night, with various skyscrapers and buildings illuminated by lights. The sky is dark with some clouds. In the top right corner, there is a white rectangular box containing the word "Faux".

Faux

Il s'agit d'un cas de harcèlement sexuel malgré l'absence de répétition des faits. En effet, le Code pénal précise qu'user de toute forme de pression grave, même non répétée, dans le but d'obtenir un acte de nature sexuelle, est assimilé à du harcèlement sexuel.

Quel est le pourcentage de plaintes au pénal pour harcèlement sexuel classées sans suite ?



A background image of a city skyline at night, with various skyscrapers and buildings illuminated by lights. The sky is dark with some clouds.

80 %

L'Association européenne contre les Violences faites aux Femmes au Travail estime que plus de 80 % des plaintes au pénal sont classées sans suite. Ce sont les conseils des prud'hommes qui, pour l'essentiel, établissent les faits de harcèlement sexuel et ordonnent la réparation par l'employeur des préjudices des victimes.



L'employeur est identifié comme le principal interlocuteur ayant un rôle à jouer dans la défense et la protection des victimes de harcèlement sexuel



Vrai



Faux

Après la justice (97%), le Défenseur des droits (94%) et l'Inspection du travail (93%), l'employeur est identifié comme ayant un rôle à jouer dans la défense et la protection des victimes de harcèlement sexuel pour 91 % des femmes actives.
Source enquête Défenseur des droits - IFOP - 2014

Des calendriers ou des fonds d'écrans avec des femmes ou des hommes dénudé.e.s sont à la vue de tout le monde dans le bureau. Est-ce du harcèlement sexuel ?



Vrai



J'hésite



Faux

Le droit français permet de se plaindre de cette forme de harcèlement sexuel... qui est une forme environnementale.

Les salarié.e.s sont légitimes à considérer qu'ils ou elles n'ont pas à travailler dans cet environnement.

Un.e référent.e « harcèlement sexuel et agissements sexistes » doit être désigné.e au sein de tous les comités sociaux et économiques (CSE)



Vrai



Faux

La Loi du 5 septembre 2018 pour la liberté de choisir son avenir professionnel a apporté de nouveaux moyens de défendre les victimes de harcèlement sexuel au travail.

Depuis le 1er janvier 2019, un.e référent.e « harcèlement sexuel et agissements sexistes » doit être désigné.e au sein de tous les comités sociaux et économiques (CSE).

A background image of a city skyline at dusk or dawn, with various skyscrapers and buildings illuminated by city lights against a cloudy sky.

Les coûts directs et indirects des risques psychosociaux (les violences sexistes et sexuelles en font partie) s'élèvent de 1,9 à 3 milliards d'euros.
Source CNAM-TS



Vrai



Faux

Sur le stress (enquête de l'INRS - 2000) :
de 830 millions à 1,656 milliard (10 à 20 % de la branche
AT/MP).

Estimation a minima sur un seul facteur de stress.

Le coût social de la souffrance en milieu professionnel représente
8% du PIB (valeur totale de la production annuelle de richesse)
alors que le chômage représente 3%.

D'après le rapport du Haut Conseil à l'Egalité de 2016, le coût des violences faites aux femmes (toutes violences confondues) s'élève à 2,5 milliards d'euros



Vrai



Faux

Autres études :

France stratégie sur le coût économique des discriminations et des inégalités professionnelles : 150 milliards environ par an.

Etude de chercheurs du Centre d'études européen de Sciences Po, du Laboratoire interdisciplinaire d'évaluation des politiques publiques de Sciences Po, du Centre d'études pour l'emploi et de l'Observatoire national de protection de l'enfance :

- Le coût des violences au sein des couples et de leurs incidences sur les enfants avait été évalué à 3,6 milliards d'euros, pour l'année 2012. Encore s'agissait-il, selon les chercheurs, d'une hypothèse basse.

- Les seuls coûts directs s'élèveraient à 775 millions d'euros par an (dépenses médicales, de police et de gendarmerie, ainsi que le recours aux aides sociales). Au sein de cet ensemble, la santé représenterait une dépense annuelle de 290 millions d'euros ; les prestations sociales - arrêts de travail, allocations pour parent isolé, etc. - seraient de 229 millions d'euros par an.
- Quant aux coûts indirects, ils sont liés au « manque à gagner » pour la société, en raison des périodes pendant lesquelles ni la victime ni l'agresseur, pour des raisons différentes, ne peuvent travailler. Plus difficiles à apprécier, ces coûts sont estimés par ces chercheurs à 2,8 milliards d'euros annuels.

A background image of a city skyline at dusk or dawn, with various skyscrapers and buildings illuminated by city lights against a cloudy sky.

Vidéo

Violences sexistes et sexuelles dans la sphère professionnelle

Comment qualifieriez-vous cette situation, est-ce :

- de l'humour
- des paroles déplacées
- un agissement sexiste
- du harcèlement sexuel ?

A background image of a city skyline at dusk or dawn, with various skyscrapers and buildings illuminated by city lights. The sky is a mix of blue and orange hues.

Réponse

Les faits isolés correspondent à un agissement sexiste. Cependant, la phrase prononcée par l'auteur « à chaque fois elle rougit, j'adore », ainsi que les commentaires en fin de vidéo laissent entendre que ces agissements sont répétés. Ils peuvent alors caractériser la situation de harcèlement sexuel.

Sources :

- Anact
- AVFT (Association européenne contre les Violences faites aux Femmes au Travail)
- CNAMTS : www.risquesprofessionnels.ameli.fr/
- DARES « Dans quels contextes les comportements sexistes au travail sont-ils le plus fréquent ? » Septembre 2016-N°46
- ENQUETE DEFENSEUR DES DROITS (IFOP) 2014
- Haut conseil à l'Égalité entre les Femmes et les Hommes
- Ministère du travail, www.travail-emploi.gouv.fr
- Secrétariat d'Etat chargé de l'Égalité entre les Femmes et les Hommes



*avec le soutien du
Secrétariat d'Etat
chargé de l'Egalité
entre les Femmes et
les Hommes*

